

## 1 ENLEVER LES FLASQUES



- En cas d'utilisation d'un couteau, prendre garde à ne pas pénétrer dans la tranche de la bobine.
- Se tenir à distance pour la découpe au couteau pour minimiser les risques de blessure si le couteau venait à glisser. Toujours remettre le couteau dans son étui après utilisation.
- Vérifier que les tranches de la bobine ne sont pas endommagées.
- Ôter les bouchons de mandrin (le cas échéant) et vérifier que le mandrin n'est pas endommagé :
  - Sur les dérouleurs à broches, les 10 à 15 cm (4-6") extérieurs doivent être en bon état.
  - Sur les mandrins à arbres, le mandrin ne doit être ni écrasé ni bloqué.

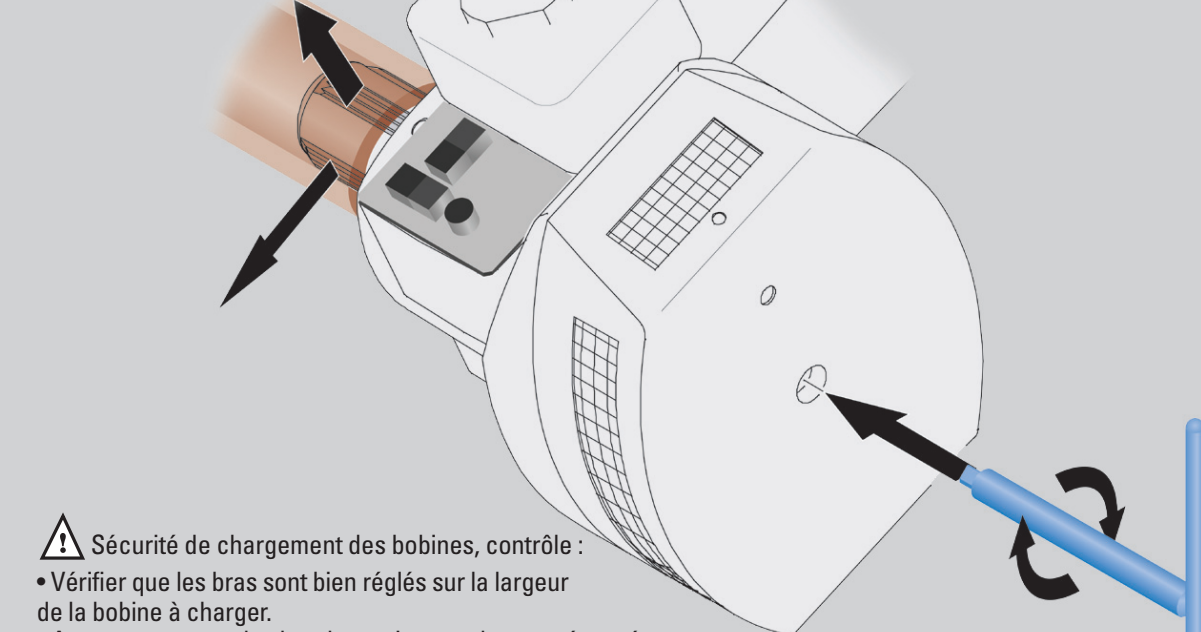
## 3 CHARGER LA BOBINE SUR LE DÉROULEUR



■ **Priorité à la sécurité**

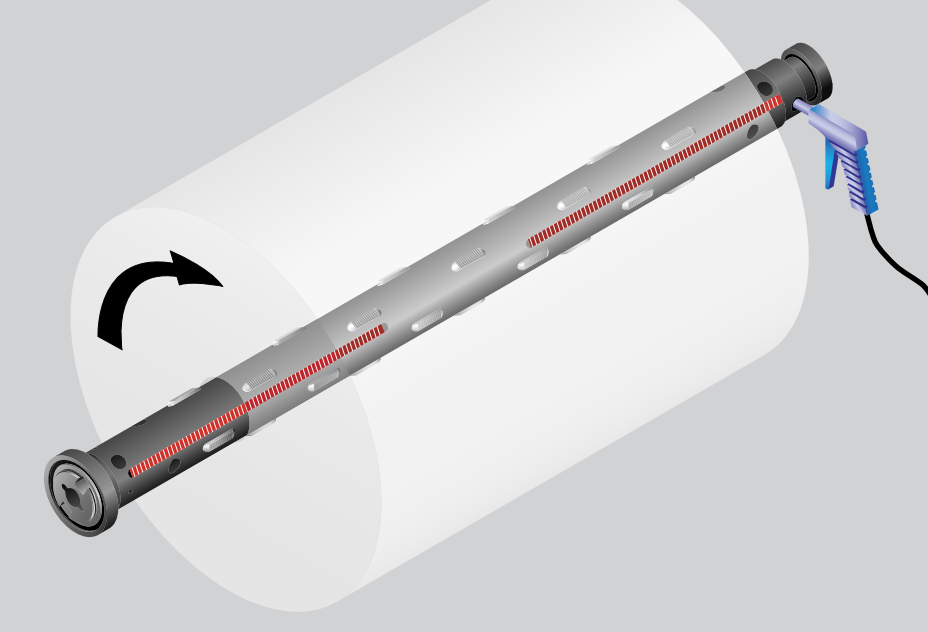
- La préparation sur le dérouleur est recommandée en l'absence de système de manutention des bobines, car elle limite les dommages et la gâche tout en étant plus pratique.
- Avant d'utiliser le dérouleur, l'ensemble du personnel concerné doit bien connaître les règles de sécurité et les instructions d'utilisation fournies par le constructeur.
- Sécurité lors de la rotation des bras : avant le collage et pendant la rotation manuelle des bras, l'opérateur doit vérifier qu'aucune personne ni aucun objet étranger ne se trouvent sur la trajectoire de rotation.
- Dispositifs d'arrêt d'urgence : tout le personnel doit connaître leur fonctionnement et leur emplacement.

■ **Dérouleurs à broches**



- Sécurité de chargement des bobines, contrôle :
  - Vérifier que les bras sont bien réglés sur la largeur de la bobine à charger.
  - Assurez-vous que les broches soient totalement rétractées et exemptes de tous déchets avant le chargement, et vérifier que le frein de bobine fonctionne.
  - Vérifier que les broches soient totalement insérées des deux côtés.
  - L'expansion des mors dans le mandrin doit être complète. En cas d'utilisation de mandrins légers, les broches risquent de se bloquer dans les mandrins.
  - En cas d'utilisation d'outils d'expansion manuels, veiller à bien les retirer et à les ranger dans leur tiroir de stockage immédiatement après utilisation.
- Assurez-vous que le sens de débottage soit correct avant le chargement.

■ **Arbres dilatables**



- Dilater l'arbre avant de charger la bobine sur le dérouleur ou le palan pour éviter qu'elle ne soit décentrée.
- Les bobines décentrées provoquent des vibrations et des variations de tension pendant le débottage, augmentant le risque de casse papier, de plissage et de défaut de repérage.

## 5 DÉCOUPER LA GÂCHE NON-IMPRIMÉE, NOTER SON POIDS ET L'ÉLIMINER

■ **Gâche de coupe en pourcentage du papier total sur la bobine**

On enlève souvent plus de couches que nécessaire.

- Tirer les spires de la bobine en vérifiant que les tranches et la roule ne sont pas détériorées. Si elles sont toutes deux correctes, préparer le collage. Si un découpage supplémentaire est nécessaire, déchirer les couches supérieures à la main avant d'introduire l'outil de découpe. Lorsque la bobine ne présente plus de dommage, préparer le collage.
- Une détérioration non repérée peut entraîner une casse papier pendant la production.
- Les risques de détérioration du papier blanc sont augmentés.
- Trop d'ardeur dans l'utilisation de l'outil de découpe entraîne une gâche inutile.

PROFONDEUR DU DÉGÂT	BOBINE Ø 1000 MM/40"	BOBINE Ø 1250/50"
100 mm 3,94"	36,36%	29,63%
90 mm 3,54"	33,09%	26,90%
80 mm 3,15"	29,74%	24,12%
70 mm 2,76"	26,30%	21,28%
60 mm 2,36"	22,79%	18,40%
50 mm 1,97"	19,19%	15,46%
45 mm 1,77"	17,36%	13,97%
40 mm 1,57"	15,52%	12,47%
35 mm 1,38"	13,65%	10,96%
30 mm 1,18"	11,76%	9,43%
25 mm 0,98"	9,85%	7,89%
20 mm 0,79"	7,92%	6,34%
15 mm 0,59"	5,97%	4,77%
10 mm 0,39"	4,00%	3,19%
5 mm 0,20"	2,01%	1,60%

## 2 ENREGISTRER LES INFORMATIONS

■ Lire le code à barres et le poids



Ces informations contiennent des données importantes sur l'utilisation du papier et garantissent la traçabilité des bobines en cas de problèmes.

## 4 ENLEVER LA MACULE

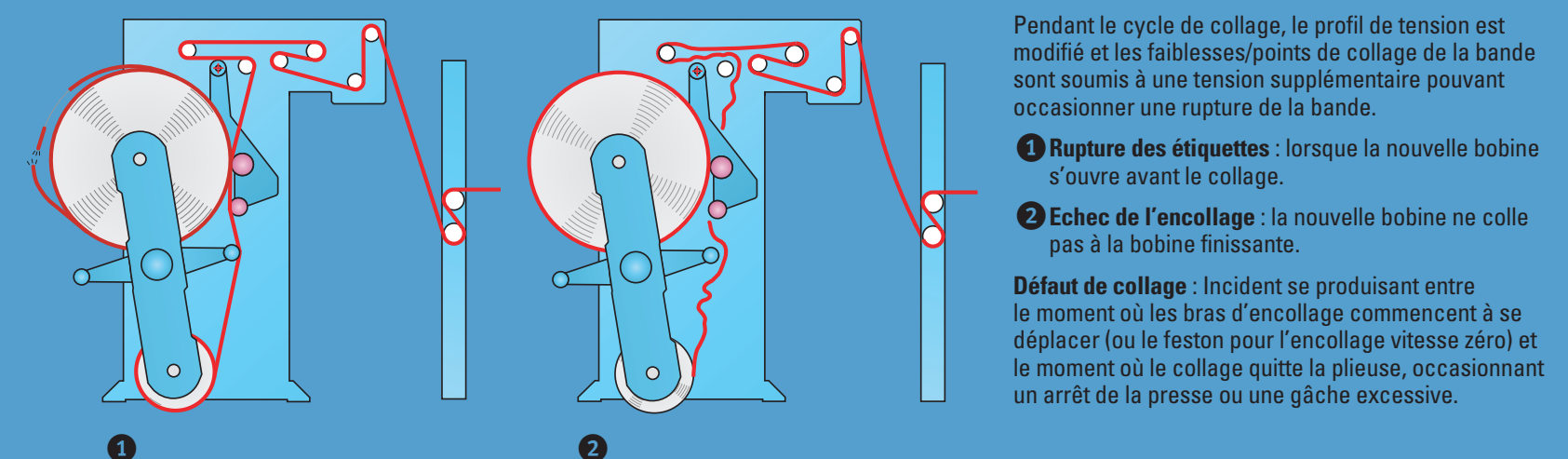


- Utiliser un outil en plastique ou en bois pour ôter la macule (ne PAS utiliser de couteau). Éliminer la macule avec la gâche imprimée.
- L'utilisation d'un couteau pour ôter la macule est moins facile à maîtriser et risque d'entraîner une découpe excessive.



Lorsqu'elle est déballée, la bobine agit comme un ressort détendu et a tendance à se desserrer. Ce phénomène produit une tension supplémentaire sur les collages préparés à l'avance. Les bobines froides tendent à s'allonger davantage en se réchauffant.

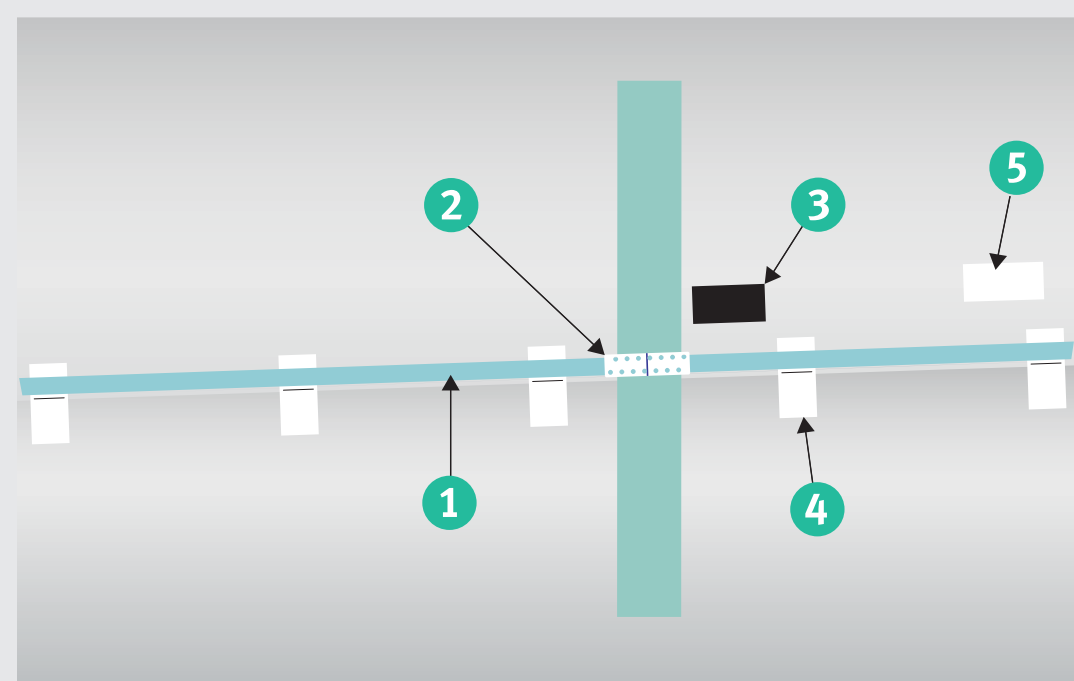
Le retrait prématuré de l'emballage augmente le risque d'instabilité dimensionnelle due aux variations atmosphériques et à la détérioration accidentelle du papier blanc.



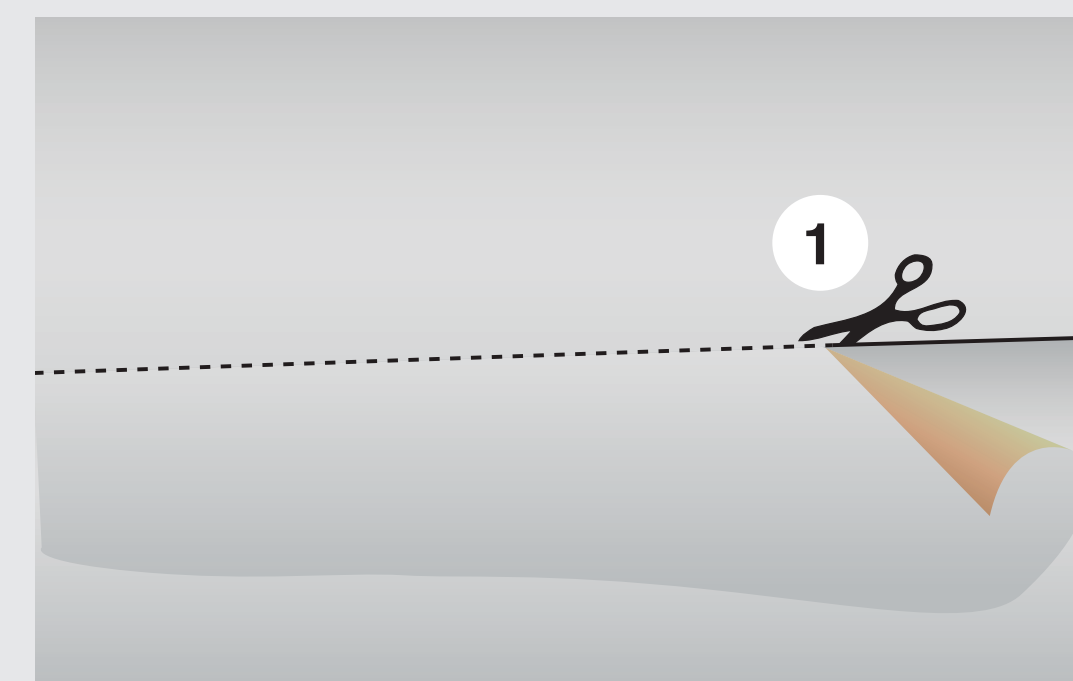
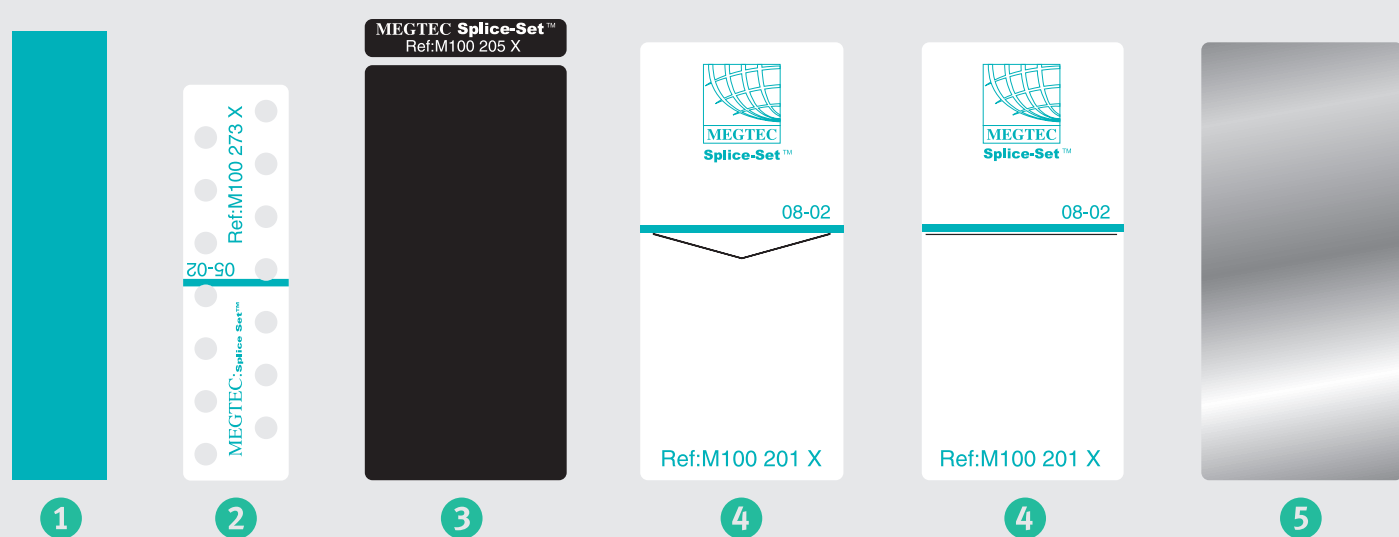
## 6 PRÉPARATION DU COLLAGE AU VOL

Type de ruban et d'étiquette

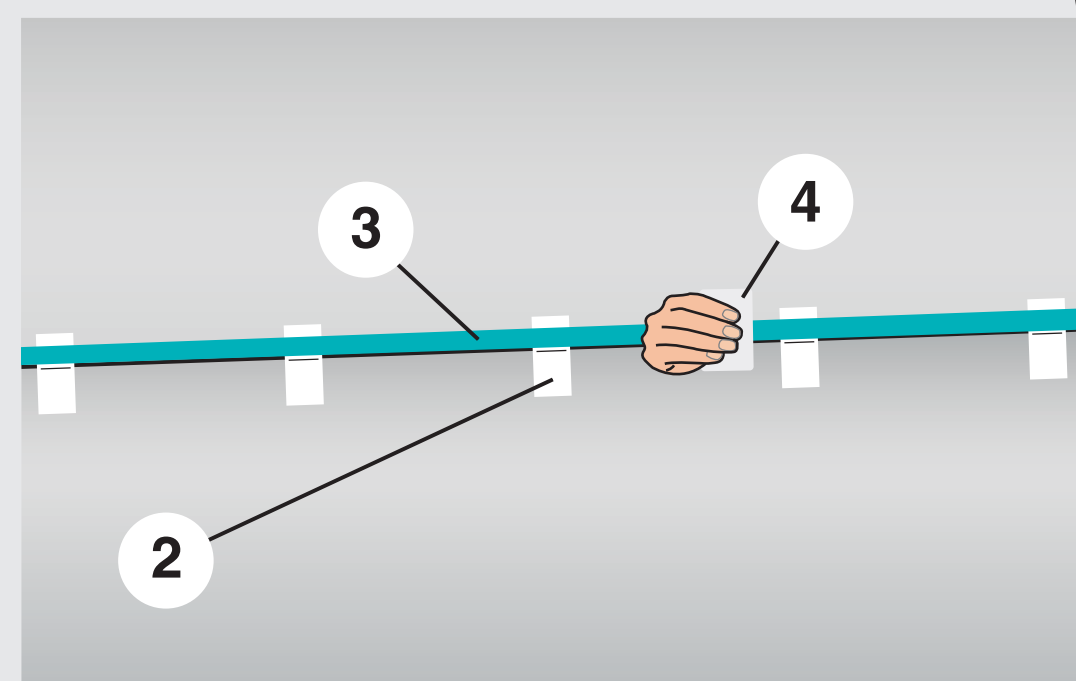
- Ruban adhésif double face
- Étiquettes de passage de courroie
- Détection de collage
- Étiquettes de rupture
- Détection de sortie de pileuse



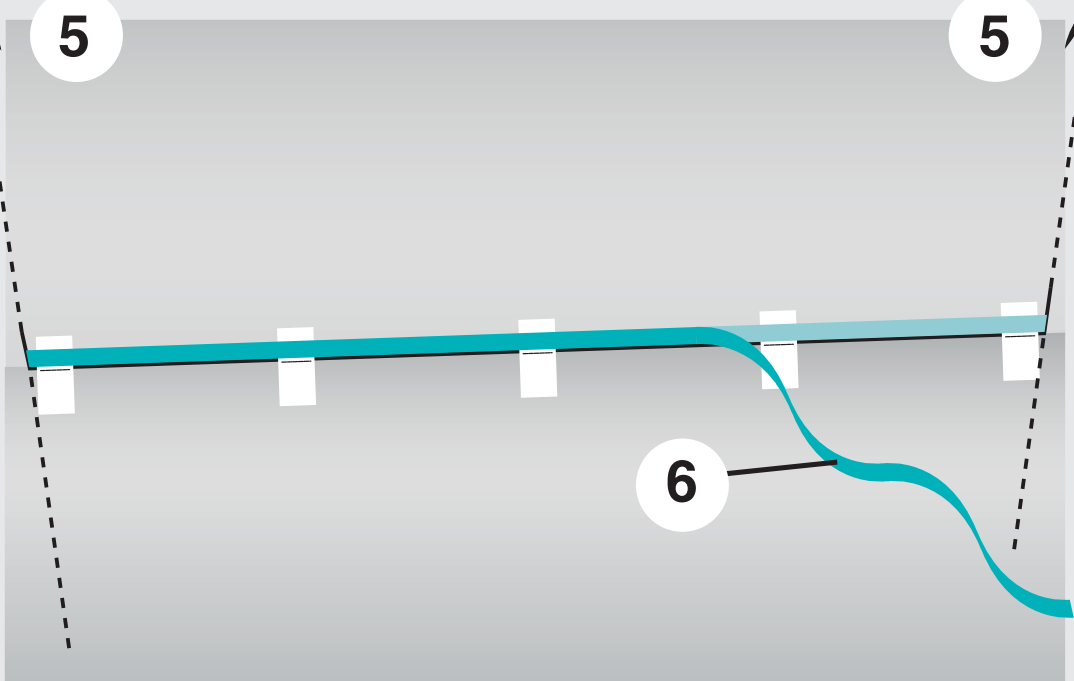
Rubans et étiquettes autocollants.



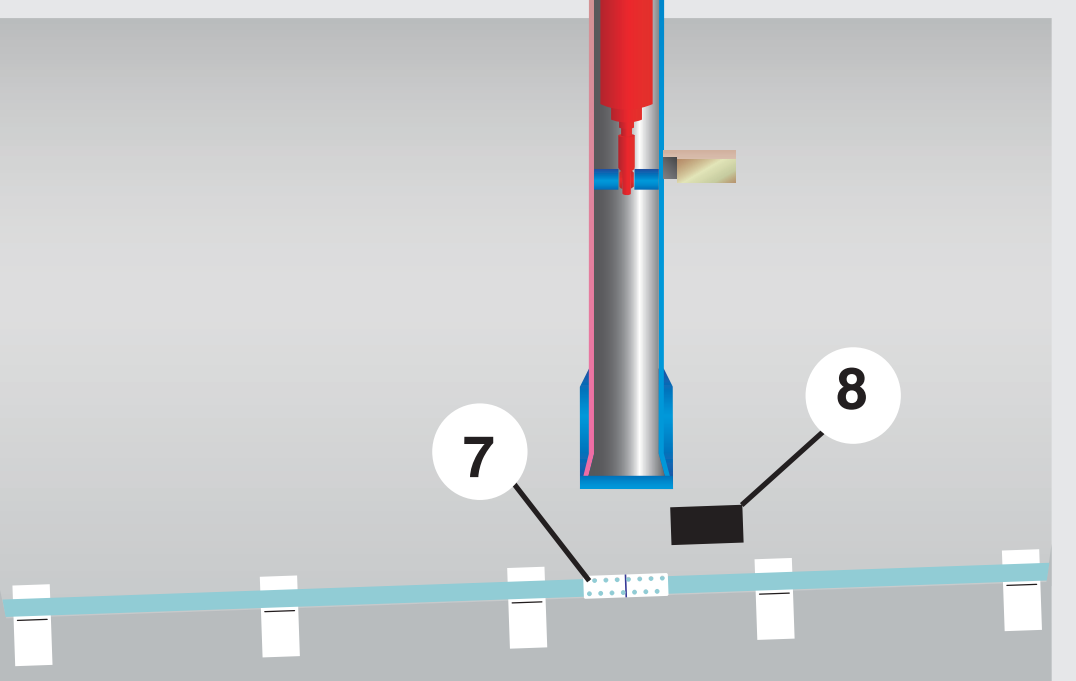
- Appliquer le frein pour empêcher la rotation de la bobine pendant la préparation. Découper le profil de collage sur la première couche de papier (spiré). Plier la première couche de papier (spiré) et couper le long du bord plié. Expulser l'air entre la spiré extérieure et les spirés intérieures pour les lisser.
  - Les plis provoquent des déchirements et la séparation de la couche supérieure de la surface pendant la préparation.
  - Utiliser des étiquettes de rupture pour fermer la bobine.
  - Ne pas trop serrer les étiquettes pour ne pas qu'elles se rompent avant le collage.
  - Toujours fermer le haut du motif de collage pour éviter la formation de poches d'air susceptibles de provoquer l'échec du collage.
  - Un mauvais positionnement des étiquettes augmente la force de rupture, de sorte qu'elles risquent de ne pas s'ouvrir à temps.
  - Pour faciliter l'ouverture de la bobine et le collage, utiliser la ligne imprimée sur l'étiquette pour positionner sa zone non adhésive sous la ligne pointant sur la spiré interne de la bobine.



- Appliquer le ruban le long du profil de collage, à 2 mm (0,08") des bords des trois côtés.
  - Ne pas ôter le film de protection du ruban.
  - Pour une adhérence optimale, la pression doit être appliquée sur toute la largeur et la longueur du ruban après positionnement. Utiliser un applicateur de ruban ou une carte plastique pour garantir une pression correcte.
  - Le ruban ne doit pas dépasser les bords de bobine.
  - Ne pas appliquer de ruban sur la largeur de la zone de la courroie d'accélération + 10 mm (0,4") ou utiliser une "étiquette pont" pour protéger le ruban.
  - Ne pas appliquer de ruban ou d'étiquettes sur le trajet de la molette de coupe de la pileuse (casse possible d'un ruban).



- Avec des ciseaux, couper les "oreilles" du bord avant à côté des étiquettes extérieures pour améliorer le profil des bords.
  - Dérouleurs à accélération par courroies : Retirer la bande adhésive de protection et appliquer une ou des étiquettes de passage de courroie sur le trajet de la courroie d'accélération et s'assurer que toute la largeur du ruban est recouverte.
  - Ne pas utiliser d'adhésif sans trous car son adhésion est tellement faible qu'il pourrait être déchiré par la courroie qui détruirait alors la préparation de collage.
  - Des trous dans l'étiquette pont permettant un positionnement correct sur la bande adhésive qui doit être entièrement recouverte.



- Appliquer une étiquette de détection et la positionner correctement pour obtenir une longueur de queue optimale. Appliquer une étiquette de détection de sortie de pileuse en aluminium si nécessaire. Relâcher le frein du dérouleur. Faire tourner la bobine pour éviter le dépôt de poussière et de condensation sur le ruban.
  - Le dépôt de poussière et de condensation à la surface du ruban réduit ses qualités d'adhérence. Dans la mesure du possible, retirer la languette ou le film de protection juste avant de lancer le cycle de collage.
  - Régler la position latérale de la nouvelle bobine pour l'aligner sur la position de la bobine en défillement (risque important d'échec du collage ou de casse papier).

